

«INTVS MONACHI, FORIS APOSTOLI»

De Archiabbatia Ottiliensi eiusque historia (61)

4.15.2. De virorum monasterio Sancti Andreae amplificato

4.15.6.1. De ipso aedificio novo

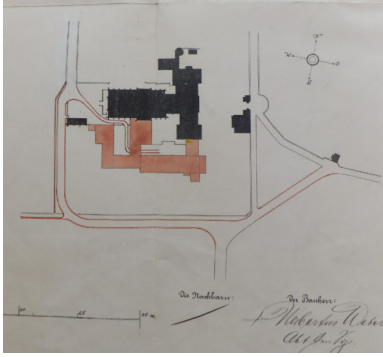
Cum monastica societas Ottiliensis continuo magnopere cresceret, satis celeriter manifestabatur oecos in aedificio monasteriali Sancti Andreae numero monachorum non iam sufficere. Hoc non solum spectabat ad cubacula atque oecos operatorios, sed praesertim etiam ad oecos communes velut refectorium atque oecum capitularem. Itaque Conventus mense Septembri a. 1909ⁱ serio de aedificio monasterii amplificando deliberare coepit.¹ Satis celeriter unanimitas exorta est non solum de necessitate novi aedificii, sed etiam de quaestione, cui architecto descriptiones exarandae traderentur. Michael Kurz² ad hoc opus faciendum electus est,³ qui in Abbatia Ottiliensi variis aedificiis Congregationis exstructis non erat ignotus.⁴

Antequam Conventus praedispositiones architecti mense Martio a. 1910ⁱ probavit,⁵ iam mense Decembri a. 1909ⁱ area aedificialis praeparari coepta

-
- 1 Cfr Ann. Ottil., 21.-23.9.1909, p. 88 (ASO, A.3.4.3); Leander BOPP (1952), p. 37 (ASO, D II); Maria HILDEBRANDT (2008), p. 136; Ulrike LAIBLE: Bauen für die Kirche. Berlin 2003, pp. 177 sq. - Frumentius RENNER: Sakrale Kunst der Jugendstilepoche in St. Ottilien. In: Jahrbuch des Vereins für Christliche Kunst in München 12, 1992, p. 110 per errorem scribit demum anno 1910^o de aedificio amplificando cogitari coeptum esse.
 - 2 De vita operibusque Michaelis Kurz (1876-1957) cfr ex.gr. Norbert LIEB: Kurz, Michael. In: NDB 13, 1982, pp. 336 sq.; Ulrike LAIBLE (2003), pp. 14 sqq.
 - 3 Cfr Ann. Ottil., 21.-23.9.1909, p. 88 (ASO, A.3.4.3); Leander BOPP (1952), p. 37 (ASO, D II); Konrad HECKELMÜLLER: Baugeschichte St. Ottilien (s.a.) 1, p. 29 (ASO, A.14.0); Frumentius RENNER: Entfaltung. In: Leuchter 2 (1992), p. 16; Frumentius RENNER: Sakrale Kunst. In: Jahrbuch des Vereins für Christliche Kunst 12, 1992, p. 110; Maria HILDEBRANDT (2008), p. 136; Ulrike LAIBLE (2003), p. 177.
 - 4 Michaeli Kurz verisimiliter iam in Ottiliensi ecclesia monasteriali aedificandā ab Iohanne [Hans] Schurr, in cuius graphico aedificatorio illo tempore cooperatus est, custodia aedificationis tradita est. Postquam inde ex anno 1902^o suae potestatis erat, Sororum aedificium monasteriale Tutzingae situm et monasterium ecclesiamque Svikkerspergiense praecordinavit. - Secundum explanationes, quas Ulrike LAIBLE (2003), pp. 20 sq. exhibet, imprimis P. Paulus Sauter Michaellem Kurz magni aestimavisse et, quod attinet ad aedificia Congregationis, ei favisse videtur.
 - 5 Cfr Ann. Ottil. 4.5.1910 (ASO, A.3.4.3); Leander BOPP (1952), p. 37 (ASO, D II); Ulrike LAIBLE (2003), p. 177. - Secundum Annales pecunia pro aedificio eroganda fore circiter 350.000 marcas praedispositum erat. Ut Ulrike LAIBLE (2003), p. 178 indicat, sumptūs

est, cum in loco praedisposito arbores amoverentur atque ipsa area complanaretur.⁶

Sed qualis tunc exaedificatio novi aedificii et eius coniunctio cum tota compositione domuum iam exstante fieret? Architectus Michael Kurz praedisposuerat novam monasterii adstructionem lateri meridionali aedificii Sancti Andreae adiunctam modo parallelo



Dispositio novorum aedificiorum.

latus meridionale ecclesiae sequentem in directionem occidentalem extentum iri. In aedificii fine occidentali extensio quaedam in septentrionem directam praecogitata erat, quae ad propinquum ecclesiae lateris occidentalis adducebatur. Hac dispositione etiam duo cavaedia interna sunt exorta.⁷ Ambulacra autem, quibus singuli oeci conclaviaque coniunguntur, maximā ex parte ad cavaedia interna spectant.

Singillatim exstructio disposita compositionis aedificiorum erat haec:⁸ Tamquam coniunctio inter vetus monasterii Sancti Andreae aedificium et ipsum aedificium novum in latere meridionali aedificii veteris domus unius tabulati erigebatur, quae paulo prominebat. Talis modus progrediendi necessarius erat, cum ipsum aedificium novum non directe ad domum Sancti Andreae adiungi potuisset. Haec domus intermedia, cui partim xystus in tecto erat, in

denique 440.286,66 marcis constabant. - Hōc in conexū praeterea adnotandum est fere eodem tempore internam ornationem ecclesiae inchoatam esse atque brevi antea novum aedificium seminarii erectum esse. His omnibus rebus insimul pecuniaria summa satis magna erat exhibenda.

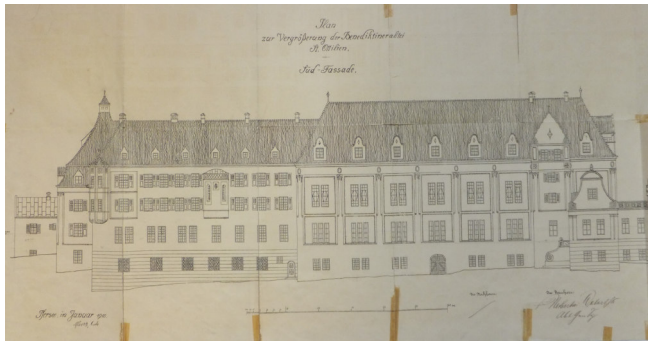
- 6 *Cfr* Chron. Ottil., m. Dec. a. 1909. - *Cfr* Konrad HECKELMÜLLER: Baugeschichte St. Ottilien (s.a.) 1, p. 29 (ASO, A.14.0); Maria HILDEBRANDT (2008), p. 137.
- 7 Adnotandum praeterea est, cum tota area sit collina, inde e vetere monasterii aedificio Sancti Andreae usque ad latus occidentale aedificii novi et usque ad domum portariam duodecim metra altitudinis fuisse superanda.
- 8 Fuse de forma aedificii *cfr* Frumentius RENNER: Sakrale Kunst. In: Jahrbuch des Vereins für Christliche Kunst 12, 1992, pp. 111 sqq.; Ulrike LAIBLE (2003), pp. 178 sq.; Maria HILDEBRANDT (2008), p. 136. Brevis explicatio dispositionis etiam invenitur apud Cyrillum WEHRMEISTER: Die Benediktinermissionäre von St. Ottilien. St. Ottilien ³1939, p. 16.

futurum culinae destinata erat.



Frontispicium orientale aedificii culinae destinati.

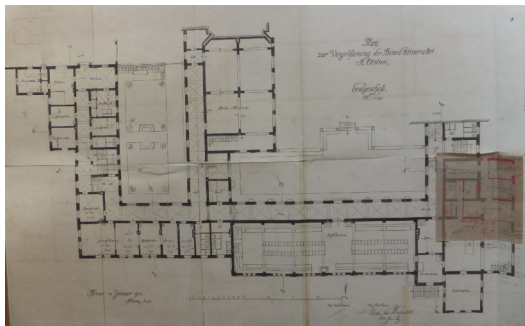
Cum sequens aedificium principale ut aedificium satis magnum esset praecogitatum, architectus deliberare debuit, quomodo idem disponere vellet, ne - imprimis e latere meridionali, quod spectatori advertitur - aspectus nimis monotonus nimisve colossicus praeretur. Michael Kurz solutionem delectabilem atque notatū dignam invēnit.⁹ Nempe ad domum coniectoriam



Frontispicium meridionale novi aedificii monasterialis.

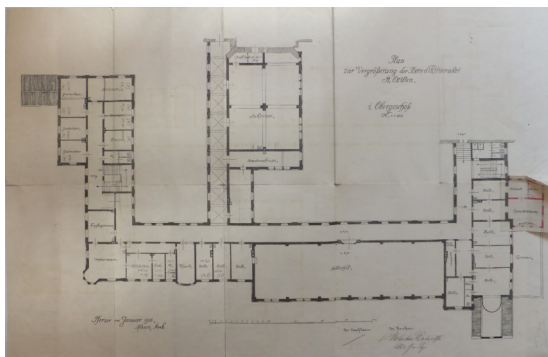
9 Cfr imprimis Frumentius RENNER: *Sakrale Kunst*. In: *Jahrbuch des Vereins für Christliche Kunst* 12, 1992, pp. 111 sq.; Ulrike LAIBLE (2003), pp. 178 sqq.

aedificium bibliothecae sic dictum adiunctum est, quod in occidentem extenditur. In angulo orientali aedificii bibliothecae architectus accentum posuit parte proiectā, quae in eandem altitudinem ac aedificium bebliothecae extenditur atque fastigio arduo clauditur. Hoc fastigium cruce metallinā coronatur, cuius trabs transversa circulo circumdatur. Illa vero pars proiecta unā ex parte coniunctionem cum vetere monasterio demonstrat, alterā ex parte unitatem totius compositionis ostendit, cum hōc locō fastigia ecclesiae ardua,



Ichnographia pedeplanorum totius compositionis.

praesertim capsii transversi, iterantur. Pedeplanis autem huius partis aedificii invenitur refectorium, quod hunc in modum cum novo aedificio culinae destinato coniungitur. In primo tabulato immediate supra refectorium sita est



Ichnographia primi tabulati totius compositionis.

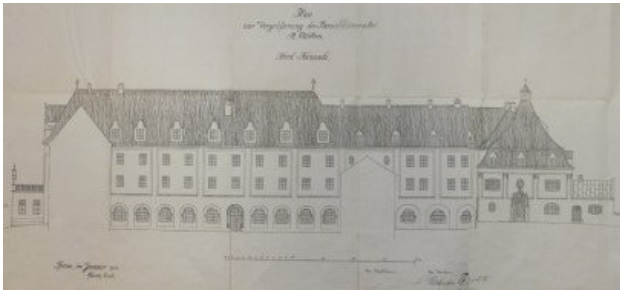
bibliotheca, cuius pavimentum eandem aream ac refectorium obtinet et quae tamen per duo tabulata in altitudinem septem metrorum extenditur.

Frontispicium meridionale aedificii bibliothecae in unoquoque tabulato senis

fenestris altis rectangularibus dividitur.¹⁰ Murus externus insuper in parte inferiore perpendicularibus proiecturis muralibus paulo eminentibus, in tabulatis superioribus idem pilastris cum capitellis volutarum planis ornatur. In lineari ornamento finali formae ovaes includuntur. Totum autem ornamentum murale satis decenter appositum est.

In occidente aedificii bibliothecae deinde adiunctum est aedificium praelatorum hospitemque sic dictum, quo - uti ex nomine apparet - oeci Abbatiae, id est praesertim conclavia monachorum, habitatio Abbatis et conclavia quōque hospitem monasterii continentur. Haec autem pars totius compositionis in relatione aedificii bibliothecae paulo retro positum est et eidem etiam altitudo minor est. Hōc aedificium tria tabulata habet, quibus singulis etiam minor alitudo est quam oecis aedificii bibliothecae. Praeterea illa octo fenestrae, quae in unoquoque tabulato inveniuntur, minores sunt. Emminens in frontispicio huius partis aedificii est apsis ovalis cappellae abbatialis, quae inter duo tabulata extenditur. Ceteroquin frontispicium meridionale huius partis non est ornatum.

Frontispicium autem septentrionale utriusque aedificii, quod ad cavaedia interna spectat neque gradum inter domūs partes habet, eodem ornatū indu-



Frontispicium septentrionale.

tum est. Sic exempli gratiā pedeplanis magnae fenestrae cameratae conspiciuntur, quae arcatis simulatis¹¹ sic dictis circumdatae sunt. In superiore

10 Ulrike LAIBLE (2003), p. 178 hic scribit de fenestris, quae in unitates duarum sive trium fenestrarum consociantur et quibus aedificium in octo axes dividitur. Hac descriptione videtur eadem tamen aedificium bibliothecae cum aedificio praelatorum permutavisse.

11 Arcatae simulatae sunt ornamenta aedificiorum, quae ad murum optice dividendum adhibentur et quibus existentia verarum arcatarum, id est intervallum ad murum, tantummodo fingitur.

parte primum atque secundum tabulatum coniunguntur magnis pilastris, quibus aedificii fenestrae rectangulares in numerum quaternarum fenestrarum congregantur.

Aedificium praelatorum hospitemque in angulo occidentali finem habuit puchrā proiecturā multiangularem et deinde rectangulariter in septentrionem usque in propinquitatem portae ecclesiae productum est. Locum finalem - denuo paulo transpositum gradū quodam - hic obtinuit nova domus portaria.¹² Illi parti aedificii duorum tabulorum erat ichnographia quadrata. Contecta erat haec domus tecto tentoriformi, quod instructum erat fenestris cellarum subtegularum. Ipse introitus aestheticè atque eleganter formatus est. Porta



Michaelis Kurz delineatio portae. Photographēma ipsius portae.

duabus semicolumnis Ioniis circumdata est, quibus epistylum sustentatur. Ibīdem in areā quādam rectangulari «PORTA MONASTERIALIS»¹³ legitur.¹⁴ Supra ornamentum lineare, quod maeandris decoratur, posita est coronatio portae, quae suprastructione formatur, in cuius summitate fenestra ovalis invenitur. Inferior pars huius fenestrae sermo laureo circumdata est. Immediatè infra fenestram tabula affixa est insigne Congregationis monstrans, circa quod inscripta sunt verba, quae sunt «LVMEN CAECIS», et annus

12 *Vgl.* Ulrike LAIBLE (2003), p. 179.

13 Originaliter Theodisce «KLOSTER PFORTE».

14 In delineatione Michaelis Kurz adhuc scribitur «PAX TECVM», quae inscriptio in portā revera conficiendā tamen mutata est.

foundationis 1884.¹⁵

Inde ex anno 1928^o exterior pars ostii ornatur artificio ex laminā cuprinā facto, quod erat donum monachorum Ottiliensium Archiabboni Norberto Weber ad argenteum iubilaeum abbatiale praebitum.¹⁶ Hōc artificio est opus F.ris Zenonis Deuschl, quod idem descriptionem P.ris Laurentii Kilger secutus confecit.¹⁷ Centraliter in medio conspicitur magnum Christi monogramma,¹⁸ supra quod insigne Congregationis cum candelabro quinquipli-



Insigne Congregationis et insigne abbatialis Norberti Weber in ostio domūs portariae.

monstratur, infra vero insigne abbatiale Norberti Weber. Circumdatur hōc centrum duodecim quadratis, quibus symbola Christiana continentur:¹⁹ palma, columba cum ramo olivae, arca Noae,²⁰ leo ut symbolum euangelistae Marci, serpens, aquila ut symbolum euangelistae Iohannis, pavo,²¹ duo pisces,²² cervus,²³ taurus ut symbolum euangelistae Lucae, agnus sub cruce

15 Indicium anni refert ad primam foundationem in loco Richopagensi [*Reichenbach*] factam.

16 *Cfr* supra cap. 4.14.13.2.

17 De hōc ostiō *cfr* Chron. Ottil. m. Ian.-Apr. a. 1928, «Jubelfest». - *Cfr* etiam Maria HILDEBRANDT (2008), p. 145, quae tamen per errorem scribit hōc opus anno 1930^o esse factum.

18 Monogramma Christi constat e duabus compositis Graecis litteris X et P, quibus significatur initium nominis, quod est Χριστός.

19 Dextrorsum indicantur supra a sinistris incohatum.

20 Palma et arca Noae ut symbola ecclesiae.

21 Pavo ut symbolum immortalitatis.

22 Piscis scilicet ut imago verbi Graeci, quod est ἰχθύς (piscis), abbreviationis Ἰησοῦς Χριστός Θεοῦ Ὑιός Σωτήρ (Iesus Christus Dei Filius Salvator).

23 Cervus ad fontem stans ut symbolum animae, quae Deum desiderat. Eōdem sensū cervus etiam invenitur in summitate baldachini, quo illius temporis altare principale circumdatur.

versans, homo sive angelus ut symbolum euangelistae Marci.



Cervus in ostio exhibitus.

In interiore parte domūs portariae immediate post introitum inveniēbatur vestibulum, deinde a dextris intrantis conclave portarii, post idem conclave pauperum sic dictum, cui etiam aditus externus erat. Ex vestibulo per alteram forem intrabatur ambulacrum, quod erat coniunctio ad aedificium praelatorum hospitumque. A dextris huius ambulacri sita erant duo locutoria, a sinistris capella confessionalis et aliud locutorium.²⁴ Cum domus portaria tunc sita esset in angulo septentrionali-occidentali novae compositionis aedificiorum, aditus principalis ad regionem monasterialem illuc transpositus est.²⁵ Hoc praesertim spectabat ad hospites visitatoresque, qui sicilicet tantummodo extra clausuram versabantur.²⁶

Cum centrum monasterii Abbataeque in futurum esset in aedificiis novis, necessarium erat, ut novum aedificium cum ecclesia coniungeretur. Hanc



Delineatio aedificii sacristiae, quod dicitur.

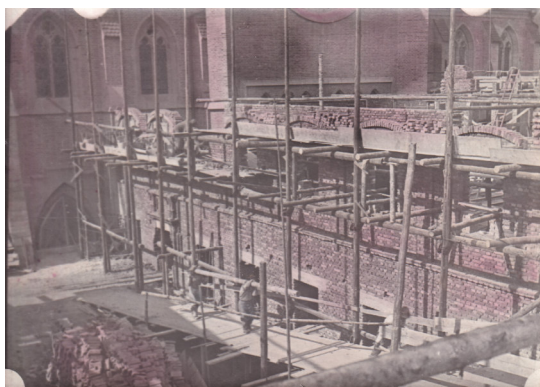
24 Ulrike LAIBLE (2003), p. 179 commemorat etiam in aliqua parte alae meridionalis, id est in aedificio praelatorum hospitumque, nonnulla locutoria fuisse instructa.

25 Ipsis monachis scilicet aliae quoque possibilitates monasterii intrandi erant, imprimis per pristinum introitum principalem aedificii Sancti Andreae, sed etiam per varia ostia lateralia.

26 Regio clausurae propter fores extrinsecus clausas hominibus laicis non est accessibilis.

quaestionem Michael Kurz solvit aedificio, quod in latere septentrionali-orientali aedificii praelatorum adiungebatur.²⁷ Hōc aedificiō continetur in primo tabulato longum latumque ambulacrum, ambulacrum Stationis sic dictum, quod ad meridionalem capsam transversum ecclesiae adducit.²⁸ Hōc in ambulacrō monachi congregantur, ut ad opera divina communiter ecclesiam intrent. Iuxta hōc ambulacrum magnus oecus sacristiae erectus est. Pedeplana huius aedificii ad museum recipiendum provisae erant.

Iam delinationibus architecti animadverti potest exaedificationem fore inceptum vere magnum. Quamquam monachi partem non mediocrem laborum ipsi exanclaverunt, non omnia soli efficere valuerunt. Itaque imprimis ad opera muraria conficienda iterum operarii extranei, praesertim Itali conducti sunt.²⁹ Ipsa opera aedificatoria in initio a. 1910ⁱ fundamentis pro tota compositione aedificiorum ponendis incohata sunt³⁰ et in summa satis celeriter progressa



Area aedificatoria domūs sacristiae.

sunt. Iam mense Iunio a. 1910ⁱ aedificia rudia sacristiae, bibliothecae atque

27 *Cfr* Frumentius RENNER: Sakrale Kunst. In: Jahrbuch des Vereins für Christliche Kunst 12, 1992, p. 111; Ulrike LAIBLE (2003), pp. 178 sq.

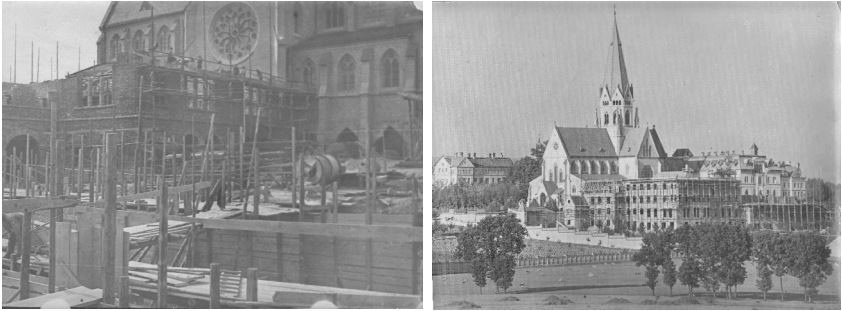
28 *Ibidem* ostio novus aditus ad ecclesiam factus est. - *Cfr* Ann. Ottil., m. Aug. a. 1912, p. 130 (ASO, A.3.4.3).

29 Inde a fine mensis Iunii a. 1910ⁱ modus salarii horalis mutatus est in mercedem secundum metra cubica confecta, qui modus satis efficax esse apparuit. - *Cfr* Chron. Ottil., m. Mai./Iun. a. 1910.

30 *Cfr* Konrad HECKELMÜLLER: Baugeschichte St. Ottilien (s.a.) 1, p. 30 (ASO, A.14.0); Maria HILDEBRANDT (2008), p. 137.

praelatorum hostiumque usque ad pedeplana erant confecta.³¹

Mense autem Septembri a. 1910ⁱ aedificia rudia totius compositionis erant praeparata.³² Itaque iam mense Novembri a. 1910ⁱ incohari potuit infra prostrabulum ecclesiae, id est in propinquitate domūs portariae, duo aggregata instruere, quibus calefactio aëria administrabatur, quā non solum ecclesia, sed etiam quattuor locutoria atque cappella confessionalis domūs portariae calefierent.³³ Iam mense Ianuario a. 1911ⁱ omnia aedificia rudia omnino tectis



Aedificia in statu nascendi.

contegi potuerunt.³⁴ Sed propter tempestatem frigidam opera in aedificio externo conficienda ad tempus prorsus sunt interrupta et operarii magis ad instructionem internam se converterunt. Éadem illo temporis momento imprimis spectabat ad harenationem murorum interiorum, sed etiam ad instructionem alae hospitem atque culinae. Labores harenationis externae tempore vernali a. 1911ⁱ denuo suscepti sunt et mense Octobri a. 1911ⁱ finiti

31 *Cfr* Ann. Ottil., 15.9.1910, p. 101 (ASO, A.3.4.3); Konrad HECKELMÜLLER: Baugeschichte St. Ottilien (s.a.) 1, p. 30 (ASO, A.14.0).

32 *Cfr* Ann. Ottil., 15.9.1910, p. 101 (ASO, A.3.4.3); Konrad HECKELMÜLLER: Baugeschichte St. Ottilien (s.a.) 1, p. 30 (ASO, A.14.0).

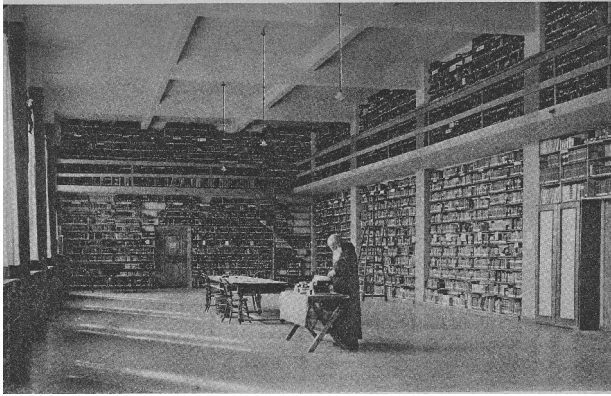
33 *Cfr* Ann. Ottil., 21.-25.11.1910, p. 104 (ASO, A.3.4.3); Chron. Ottil., m. Nov. a. 1910; Konrad HECKELMÜLLER: Baugeschichte St. Ottilien (s.a.) 1, p. 30 (ASO, A.14.0); Maria HILDEBRANDT (2008), p. 138. - Postea tota regio calefaciendi amplificata est, ita ut refectorium quōque atque ambulacra aedificii novi caleferi potuissent. *Cfr* Ann. Ottil., m. Oct. a. 1911, p. 118 (ASO, A.3.4.3); Chron. Ottil., m. Oct. a. 1911.

34 *Cfr* Ann. Ottil., 15.1.1911, p. 106 (ASO, A.3.4.3); Jahresbericht der Benediktinermission 1910. *In*: Mbl 15, 1910/11, p. 138; Leander BOPP (1952), p. 37 (ASO, D II); Konrad HECKELMÜLLER: Baugeschichte St. Ottilien (s.a.) 1, p. 32 (ASO, A.14.0); Maria HILDEBRANDT (2008), p. 138.

erant.³⁵

Decursū anni 1911ⁱ intente in instructionem internam incumbebatur. Sic non solum ductūs electrici atque pavimenta ponebantur, balnea locaque secreta instituebantur, sed praeter alia etiam anabathra onerum ciborumque inse-
rebantur, infra refectorium cellarium geluficum instruebatur et in culinā
refectorioque conficiendis laborari pergebatur.³⁶ Mense Septembri a. 1911ⁱ
novitii iam in magnum dormitorium transmigrare potuerunt, quod in subtegu-
lano aedificii bibliothecae situm erat.³⁷

Instructione internā progrediente paulatim omnes oeci proposito suo designa-
to tradebantur. Unus ex oecis principalibus erat bibliotheca. Eius magnus



Bibliotheca anno 1912^o recepta.

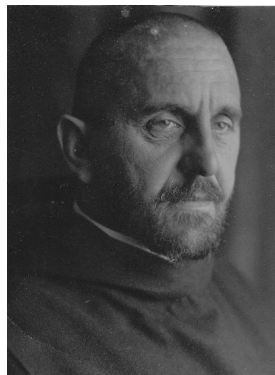
oecus in altitudinem duorum tabulorum extenditur et tribus lateribus galeriā
circumdatur, quae illo tempore adhuc provisorie binis scalis cochlearibus

35 *Cfr* Ann. Ottil., m. Oct. a. 1911, p. 118 (ASO, A.3.4.3); Chron. Ottil., m. Oct. a. 1911; Konrad HECKELMÜLLER: Baugeschichte St. Ottilien (s.a.) 1, p. 32 (ASO, A.14.0); Maria HILDEBRANDT (2008), p. 141.

36 *Cfr* Ann. Ottil., 28.8.1911, p. 115; 25.9.1911, p. 117; 13.11.1911, p. 119 (ASO, A.3.4.3); Chron. Ottil., m. Aug. a. 1911; m. Nov. a. 1911; Konrad HECKELMÜLLER: Baugeschichte St. Ottilien (s.a.) 1, p. 32 (ASO, A.14.0); Maria HILDEBRANDT (2008), pp. 139 sq.

37 *Cfr* Ann. Ottil., 28.8.1911, p. 115 (ASO, A.3.4.3); Chron. Ottil., m. Aug. a. 1911; Jahresbericht der Benediktinermission 1911. In: Mbl 16, 1912, p. 178; Maria HILDEBRANDT (2008), p. 141.

cum oeco ipso coniungebatur.³⁸ Die 22^o m. Febr. a. 1912^o omnes libri,³⁹ qui antea condicione coartatā in compluribus conclavibus aedificii Sancti Andreae asservabantur, in novam bibliothecam transferebantur.⁴⁰ Illo temporis momento translationis P. Innocentius Riedle munere bibliothecarii fungebatur, sed ex causis valetudinis iam die 18^o m. Dec. a. 1912^o hōc officium P.ri Bedae Danzer tradere coactus erat,⁴¹ cui hunc in modum maxima pars laboris imponendi, ordinandi, catalogi conficiendi erat.⁴² Hi scilicet erant labores, qui non uno die perfici potuerunt.⁴³ - Mense Martio a. 1912ⁱ monachi etiam refectorium novum in usum recipere potuerunt, hōc significat eodem tempore culinam quōque novam primā vice adhibitam esse.⁴⁴ Refectorium pristinum in aedificio Sancti Andreae in oecum capitularem mutatum



P. Beda Danzer.

38 Brevis descriptio dispositionis oeci invenitur in manuscripto, c.t. «Geschichte der Bibliothek» 1, p. 9 (ASO, A.12). Ibīdem etiam adnotatur oecum bibliothecae calefactione non fuisse instructum. - Hōc autem manuscriptō agitur de continua descriptione laborum bibliothecariorum, quam singuli bebliothecarii conscribere perrexerunt.

39 Secundum notitias anno 1907^o copia librorum complectebatur ciricter 17.000 milium tomorum. *Cfr* Geschichte der Bibliothek 1, p. 3 (ASO, A.12). - Quinque annis sequentibus numerus librorum scilicet aliquatenus augebatur.

40 *Cfr* Ann. Ottil., 22.2.1912, p. 124 (ASO, A.3.4.3); Chron. Ottil., m. Febr./Mart. a. 1912; Geschichte der Bibliothek 1, p. 9 (ASO, A.12); Konrad HECKELMÜLLER: Baugeschichte St. Ottilien (s.a.) 1, p. 36 (ASO, A.14.0); Maria HILDEBRANDT (2008), p. 156.

41 *Cfr* Geschichte der Bibliothek 1, p. 10 (ASO, A.12).

42 P. Beda Danzer, natus die 11^o m. Ian. a. 1881^o in urbe Passaviae in dioecesi Passaviensi sitā, die 15^o m. Febr. a. 1902^o in monasterio Ottiliensi vota sua protulit et die 19^o m. Oct. a. 1905^o sacerdotio auctus est. Mense Ianuario a. 1921^o in Argentiniam emissus est, unde uno anno post in Germaniam revertit. Idem vitā functus est die 6 m. Sept. a. 1944 (*cfr* Necrologium 2015, nr 0337, p. 41; PA Danzer (ASO, A.1.1)). - P. Beda Danzer annis 1906-1908, 1912-1916, 1918-1921, 1931-1941 munere bibliothecarii primarii in monasterio Ottiliensi functus est. *Cfr* Geschichte der Bibliothek 1, p. 21, p. 67 (ASO, A.12).

43 Mense Octobri a. 1914ⁱ bibliotheca vacuefacta est, cum éadem per aliquod spatium temporis ut valetudinarium militare adhibebatur.

44 *Cfr* Chron. Ottil., m. Febr./Mart. a. 1912; Konrad HECKELMÜLLER: Baugeschichte St. Ottilien (s.a.) 1, p. 36 (ASO, A.14.0); Maria HILDEBRANDT (2008), p. 141. Ann. Ottil., 18.3.1912, p. 126 (ASO, A.3.4.3) leguntur haec: «*Cenatio nova est magna, calida, alta, lucida, bonae acusticae.*»

est,⁴⁵ ubi hodiernis temporibus adhuc locum suum habet. Die 7^o m. Iul. a. 1912^o praeterea domus portaria iuxta portam ecclesiae aperiebatur.⁴⁶ Mense Augusto a. 1912ⁱ tota compositio aedificiorum intrinsecus atque extrinsecus denique ita confecta erat, ut monachi in maximam partem conclavium oecorumque immigravissent.⁴⁷

Quod attinet ad instructionem internam aedificii novi, restabat ornatus cappellae abbatialis, qui in initio anni 1913ⁱ susceptus est.⁴⁸ Area quidem huius oeci tantummodo aequiperatur alicuius conclavis normalis, sed eius altitudo extenditur per duo tabulata et apsidem parvam ovalemque habet, quae extrinsecus quoque ut aedificatorium elementum eminens cognoscitur. Duae magnae fenestrae, quae in aedificii dispositione iam provisae sunt, sitae sunt in utroque latere altaris.⁴⁹ Imagines autem harum fenestrarum Georgius Kölnsperger confecit.⁵⁰ Inferior pars apsidis contecta est rectagonis marmoreis varii coloris, ex quibus unumquodque alterum modo concentrico circumcludit. Ipsum altare etiam ex marmore exaratum est. Mensa vero altaris duabus columnis sustentatur. Retabulum altaris, quod latā margine lignea circumdatus erat, est opus caelatum, quo Christus crucifixus magnitudine fere hominis vivi monstratur, circa quem conspiciuntur quattuor monachi

45 Cfr Ann. Ottil., 18.3.1912, p. 126; Aug. 1912, S. 130 (ASO, A.3.4.3); Konrad HECKELMÜLLER: Baugeschichte St. Ottilien (s.a.) 1, p. 36 (ASO, A.14.0); rem breviter commemorat etiam Maria HILDEBRANDT (2008), p. 141, p. 150.

46 Cfr Ann. Ottil., 7.7.1912, p. 129 (ASO, A.3.4.3); Konrad HECKELMÜLLER: Baugeschichte St. Ottilien (s.a.) 1, p. 36 (ASO, A.14.0).

47 Cfr Ann. Ottil., 7.7.1912, p. 129 (ASO, A.3.4.3). - Transmigratio in novam sacristiam die 17^o m. Iul. a. 1913^o locum habuit, quae deinde die 18^o m. Iul. primā vice in usū erat. Cfr Ann. Ottil., 17.7.1913, 18.7.1913, p. 152 (ASO, A.3.4.3); Konrad HECKELMÜLLER: Baugeschichte St. Ottilien (s.a.) 1, p. 37 (ASO, A.14.0).

48 De cappellā abbatiali cfr Frumentius RENNER: Sakrale Kunst. In: Jahrbuch des Vereins für Christliche Kunst 12, 1992, pp. 114 sq.; Maria HILDEBRANDT (2008), p. 159. Breviter hanc cappellam etiam commemorat Ulrike LAIBLE (2003), p. 180. - In relatione, quae est Jahresbericht der Benediktinermissionäre 1913. In: Mbl 18, 1913/14, p. 258, scribitur interiorem ornatum huius cappellae esse «*donum largitricum generosarum*».

49 In apsidem supra altare praeterea fenestra ovalis inserta est.

50 Georgium Kölnsperger fuisse artificem, qui has fenestras confecit, commemorat Sebastian STAUDHAMER: Künstler und Auftraggeber. Georg Kölnsperger. In: Die Christliche Kunst 19, 1922/23, p. 168. - Frumentius RENNER: Sakrale Kunst. In: Jahrbuch des Vereins für Christliche Kunst 12, 1992, p. 114 imagines «*bonas picturas vitreas*» appellat, sed nomen artificem non profert, verisimiliter eā de causā, quia opera Georgii Kölnsperger et ipsum artificem non magni aestimavit.



Altaris delineatio a Michaele Kurz facta. Aspectus altaris anno 1913° praebitus.

stantes atque unus genu flectens.⁵¹ Cappella abbatialis mense Martio a. 1913ⁱ confecta erat et die 5^o m. Iun. a. 1913^o benedicta est.⁵²



*Novum aedificium monasteriale
post annum 1911^{um} ex latere occidentali-meridionali receptum.*

51 Quis retabulum sculpsit, non traditur. Frumentius RENNER: Sakrale Kunst. In: Jahrbuch des Vereins für Christliche Kunst 12, 1992, p. 115 idem propter qualitatem artificiosam sculptori Monacensi Iohanni Miller adscribit. In summā Frumentius Renner hoc altare laudat esse «*generis floralis opus vere excellens*».

52 Cfr Jahresbericht der Benediktinermission 1913. In: Mbl 18, 1913/14, p. 258; Konrad HECKELMÜLLER: Baugeschichte St. Ottilien (s.a.) I, p. 37 (ASO, A.14.0).

Novum aedificium, postquam confectum est, aspectum elegantem atque repraesentativum praebuit. Meridionale frontispicium aedificii hunc in modum factum est latus, quod extrinsecus praesertim aspiciebatur. Architectus Michael Kurz propositis suis Ottiliensem aedificandi modum neo-Goticum usque tunc valentem reliquerat, qui exempli gratiā in monasterio Sancti Andreae atque in ecclesiā abbatali conspicitur. Novum genus, quod idem sequebatur, potius accommodatum erat ad florale genus magis simplex.⁵³ Itaque in aedificio ubique elementa inveniuntur, quae generi florali adscribenda sunt. Tamen aedificium novum locis coniunctionis modo congruo pristinis domibus applicatur. Opportunum praesertim est Michaellem Kurz totam compositionem aedificiorum asymmetricè disposuisse et projecturas atque architectonica elementa retro posita adhibuisse, quo modo in parte exteriori accentūs posuit et monotoniam vitavit. Sic etiam manifestatur aedificium bibliothecae sic dictum, quo praeterea refectorium, dormitoria, conclavia monachorum opificinaeque continentur, ut domus centrale societatis monasticae esse maximi momenti.⁵⁴ In summā itaque haec compositio aedificiorum appellari potest optimum opus architectonicum.

Etiamsi labores aedificandi anno 1912^o finiti erant, nihilominus tam magnum aedificium, imprimis intrinsecus, numquam revera confectum est, cum condicionibus mutatis iterum iterumque maiores minoresve mutationes sint necessariae. Iam mense Iulio a. 1914ⁱ ineunte novum institutum magni momenti in monasterio instructum est. Nam Abbatia Ottiliensis reddita est officialis statio rerum cursualium.⁵⁵ Illa statio locum suum invēnit immediate iuxta conclave portarii. Praeter alia hac in re vigeant quōque causae practi-

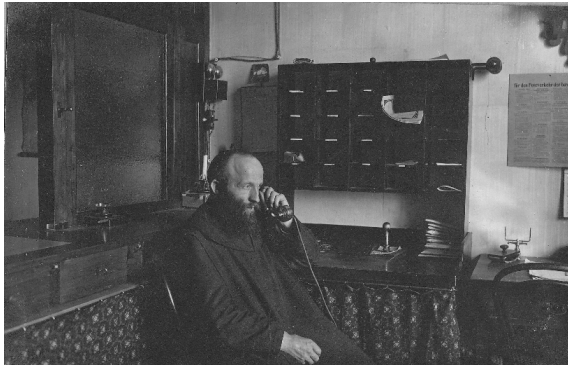


*Ornamentum generis floralis
in aedificio bibliothecae
inveniendum.*

53 Ulrike LAIBLE (2003), p. 27 aedificandi modum Michaelis Kurz appellat architecturam barocam, quam elementis generis floralis ornavit.

54 Ulrike LAIBLE (2003), p. 27 putat aedificium bibliothecae ut partem eminentem hierarchice aedificium praelatorum hospitumque superare. Haec sententia certe recta est. Num tamen interpretationem sequi possimus hunc in modum «*scientiis ideologicum pondus speciale attribui*», unusquisque ipse decernat.

55 Cfr Chron. Ottil., m. Iul. a. 1914; Maria HILDEBRANDT (2008), p. 142.



*Ottiliensis statio rerum cursualium
cum F.re Philippo Sonntag recepta.*

cae, cum portarius etiam labores rerum cursualium exanclavit.⁵⁶ Munere autem stationis cursualis curandae per multos annos Fr. Philippus Sonntag functus est.⁵⁷ - Mense Maio a. 1922ⁱ iuxta stationem cursualem libraria instructa est, quā in re Ottilianis videlicet desiderium hospitem visitatorumque secuti sunt.⁵⁸

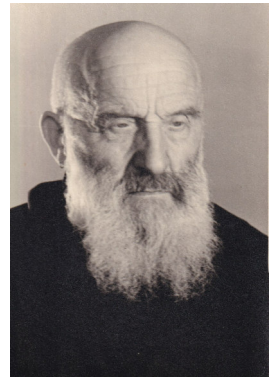
Longiore pausā interpositā mutationes plus minusve maiores in aedificiis monasterialibus incohatae sunt, quibus varii oeci ad condiciones mutatas adaptabantur, quae condiciones magnā ex parte cum monachorum societate crescente cohaerebant. Sic primum mense Iulio a. 1921ⁱ unā ex parte in clericorum dormitorio in aedificio Sancti Andreae sito novae cellae dor-

56 Labores, quibus res cursuales allatae et mittendae ad stationem ferroviariam Ottiliensem transportabantur et inde reportabantur, susceperat illius temporis conductor cauponae monasterialis.

57 Fr. Philippus Sonntag, natus die 14^o m. Sept. a. 1878^o in vico Witzenberg (Legau) in dioecesi Augustana sito, vota sua die 26^o m. Febr. a. 1906^o in Abbatia Ottiliensi protulit. Inter annos 1899-1903 in opificina lignaria cooperatus est, 1903-1907 erat domūs magister seminarii, 1907-1908 sacristanus, deinde 1908-1909 et 1910-1914 munere portarii functus est. Inter annos 1914-1941 officia in statione cursuali explevit. Post reditum suum ex exilio, quod propter monasterium anno 1941^o sublatum sustinere coactus erat, inde ab anno 1946^o denuo munere portarii functus est. Fr. Philippus Sonntag die 31^o m. Aug. a. 1955^o obiit. (cfr. Necrologium 2015, nr 0550, p. 60; PA Sonntag (ASO, A.1.1)).

58 Cfr. Chron. Ottil., Paschate usque aestatem mediam a. 1922; Maria HILDEBRANDT (2008), p. 142. - Scitū dignum est in Chronicis relatum esse etiam merces coriaciae Ottilianae fabricationis in hac librariā venales prostitisse.

mitoriae instructae sunt et alterā ex parte ibīdem in pristino oeco capitulari novi oeci ad novitios chori spectantes instituti sunt.⁵⁹ Inde ab anno 1926° nonnullae mutationes maiores in novo aedificio monasteriali factae sunt. Res maximi momenti erat immutatio culinae, quae tempore aedificandi ad circiter ducentos homines alendos praedisposita fuerat. Interea autem non solum numerus monachorum valde creverat, sed etiam copia hospitem atque cooperatorum externorum, ita ut cottidie trecentae quinquaginta quadringentaeve personae cibis alendae erant respiciendae.⁶⁰ Itaque ampla commutatio aedificatoria omnino necessaria erat, quae etiam ad supellectilem culinae - sensū latō - spectabat.⁶¹



Fr. Philippus Sonntag.

Aestate anni 1927ⁱ magnum dormitorium clericorum, quod sub tecto aedificii bibliothecae situm erat, muris insertis in tria dormitoria minora dividebatur.⁶² Eodem tempore in parte orientali domūs culinam continentis supra culinam oecus sectionum chirurgicarum, conclave obligandi et cella Fratri hospitalario destinata instruebantur.⁶³ Iuxta illas quaestiones practicas monachi praeterea occasionibus opportune praebitis ornatum oecorum, qui communiter erant in usu, curaverunt. Memoratū dignum est anno 1927° Archiabbate Norberto incitante supra fenestrarum arcūs ambulacri Stationis scaenas pictas e vita Sancti Benedicti depromptas esse suspensas, quae prioribus temporibus

59 *Cfr* Chron. Ottil., medio m. Iunio ad finem m. Iul. a. 1921.

60 *Cfr* Chron. Ottil., m. Oct.-Dec. a. 1926. - Ibīdem accuratissime atque omnibus conditionibus singulis respectis describitur, quid sit susceptum, ut multiplicibus necessitatibus denuo satisfaceret. - Rem breviter commemorat etiam Leander BOPP (1952), p. 37 (ASO, D II).

61 Eodem tempore praeterea refecturium hospitem amplificatum est, quā de causā administrationis monasterialis conclavia hac in regione sita aliquatenus ad alium locum sunt posita. - *Cfr* Chron. Ottil., m. Oct.-Dec. a. 1926.

62 *Cfr* Chron. Ottil., m. Iun.-Dec. a. 1927; Konrad HECKELMÜLLER: Baugeschichte St. Ottilien (s.a.) 2, p. 12 (ASO, A.14.0).

63 *Cfr* Chron. Ottil., m. Iun.-Dec. a. 1927; Konrad HECKELMÜLLER: Baugeschichte St. Ottilien (s.a.) 2, p. 12 (ASO, A.14.0). Rem breviter commemorat etiam Leander BOPP (1952), p. 37 (ASO, D II).



*Duae scaenae ex vitā Sancti Benedicti depromptae,
quae deinde in ambulacro Stationis suspensae sunt.*

in cappella pristini Sanctae Catharinae monasterii Sororum lacunar ornaverant.⁶⁴ - Aestate anni 1928ⁱ denique fieri potuit, ut opificina vestiaria in subtegulaneum aedificii bibliothecae iuxta dormitorium clericorum transponeretur et hunc in modum amplificaretur. Officina pictorum, quae quōque ibīdem sita erat, aliquatenus in occidentem aedificii translata est et iuxta eandem officina photographica instructa est. In pristinos oecos opificinae vestiariae deinde sutrina extendi potuit.⁶⁵

4.15.6.2. De monasterii horto deque cappella Sancti Iosephi

Novo aedificio monasteriali confecto et areā aedificatoriā in ordinem redactā hortus monasterii denuo refici potuit. Magni momenti scilicet imprimis erat plantas restituere. Sed etiam aliae cogitationes exstabant, quibus hortus ornaretur. Nam monachi novum scopum invēnerunt, quo pristinus suggestus ex lapide fusili factus in usum commodum converteretur, qui anno 1913^o

64 *Cfr* Chron. Ottil., m. Ian.-Dec. a. 1927; Maria HILDEBRANDT (2008), p. 142. - Hae imagines anno 1924^o de lacunari cappellae seminarii amotae erant, cum eadem mutata est. *Cfr* supra cap. 4.15.5.2. - Eodem anno etiam parietes refectorii magnis imaginibus multicoloribus ornari potuerunt, quas Archiabbas Norbertus pretio opportuno emerat.

65 *Cfr* Chron. Ottil., m. Febr./Mart. a. 1929. - Konrad HECKELMÜLLER: Baugeschichte St. Ottilien (s.a.) 2, p. 14 (ASO, A.14.0) et Maria HILDEBRANDT (2008), p. 145 indicant hos labores anno 1929^o factos esse. Sed hic videtur error quidam irrepsisse, quia in Chron. Ottil., m. Febr./Mart. a. 1929 de hac re legitur «*decursū aestatis praeteriti*», quod itaque aestas anni 1928ⁱ significat.

suggestū marmoreo substitutus erat et cuius partes singulae in horto monasteriali ad tempus depositae erant.⁶⁶ Eōdem annō iam illae quattuor sculpturae suggestūs iuxta viam quandam in lapideis monumetis antriformibus constitutae sunt et partes inferiores suggestūs ad scamna facienda adhibitae sunt, quae ex adverso sculpturis collocatae sunt.⁶⁷ Hunc in modum bonus usus pulchrarum sculpturarum inventus est.

Tamen aliud artificium exstat, quod in horto monasteriali locum invēnit. Agitur enim de cappella Sancti Iosephi,⁶⁸ quae revera cappellula appellanda est. Descriptio huius cappellae etiam a Michaele Kurz delineata est.⁶⁹ Quo-



Michaelis Kurz delineationes ad cappellulam Sancti Iosephi spectantes.

modo autem haec idea exorta sit, quā talis cappellula erigeretur, non est notum.⁷⁰

66 De hac re *cf.* supra cap. 4.15.1.

67 *Cf.* Chron. Ottil., m. Iul. a. 1913; Konrad HECKELMÜLLER: Baugeschichte St. Ottilien (s.a.) 2, p. 37 (ASO, A.14.0); Maria HILDEBRANDT (2008), p. 223.

68 De cappella Sancti Iosephi *cf.* Frumentius RENNER: Sakrale Kunst. *In:* Jahrbuch des Vereins für Christliche Kunst 12, 1992, p. 115; Ulrike LAIBLE (2003), p. 180; Maria HILDEBRANDT (2008), p. 272.

69 Ulrike LAIBLE (2003), p. 336 adn. 55 explicat descriptioni quidem datum non esse inscriptum neque eam subscriptionem auctoris habere, sed propter genus aedificandi et propter similitudines cum novo aedificio monasteriali eam Michaeli Kurz atque anno 1912° adscribendam esse.

70 Frumentius RENNER: Sakrale Kunst. *In:* Jahrbuch des Vereins für Christliche Kunst 12, 1992, p. 115 de hac re putat Sanctum Iosephum in monasterio Ottiliensi iam pridem magnam venerationem accepisse. In ecclesiā abbatiali etiam invenitur cappella Sancto

Introitus ad parvam cappellam fingitur aliquo genere porticū. Idem constat ex duabus rotundis columis coniformibus, quae in substructionibus relative magnis, quae in anteriore parte rotunditate crassā panduntur, constitutae sunt.



*Cappellulae Sancti Iosephi
aspectus exterior et aspectus interior.*

Illis duabus columis sustentatur fastigium triangulare, in cuius medio conspicitur in formā ovali rhomus erectus, cuius lineae laterales introrsum curvatae sunt. Tali ornamento generis floralis novum quōque aedificium monasteriale saepius ornatur. In cappellae tecto displuviato invenītur turracula rotunda ex laminis cuprinis facta, in cuius culmine tenuis crux est affixa, cuius trabs transversa circumdata est circulo.⁷¹ Infra porticum cancelli ferrei inserti sunt, quibus interior pars cappellae clauditur. Intrinsecus autem in podio constituta est statua Sancti Iosephi, qui infantulum Iesum in brachio tenet.

SIGRIDES ALBERT

[VOX LATINA 235, 2024, pp. 15-34]

Iosepho dicata atque anno 1909^o instructa. *Cfr* supra cap. 4.15.1. - Maria HILDEBRANDT (2008), S. 272 indicium affert, quo iam anno 1894^o parva cappella Sancti Iosephi in horto monasteriali constituta fuerit. Sed plura de hac re nesciuntur.

71 Similis crux appositae est proiecturae orientalis aedificii bibliothecae.